

Procès-verbal Conseil d'orientation scientifique et pédagogique de l'INSPÉ de l'académie de Strasbourg

Séance du mardi 9 novembre 2021

ORDRE DU JOUR :

1. **Accueil des nouveaux membres**
2. **Approbation du procès-verbal de la séance du 21 juin 2021**
3. **Informations du Directeur**
4. **Point organisation :**
 - 4.1. Gestion Covid-19
 - 4.2. Actualisation du contrat d'objectifs et de moyens rentrée 2022 – rédaction d'un avis sur la présentation et la démarche et les perspectives de ce contrat
5. **Point thématique :**
 - 5.1. Point sur l'évaluation par l'HCERES
 - 5.2. Bilan intermédiaire du GIS
 - 5.3. Election d'un membre du COSP pour le conseil scientifique du GIS
6. **Définition des prochaines réunions du COSP (dates et thématiques)**

ETAIENT PRESENTS :

Membres de droit

Représentants de l'Université de Strasbourg

Céline CLEMENT, Sophie KENNEL, Emmanuel TRIBY

Représentants de l'Université de Haute-Alsace

Nathalie GAVENS, Dominique KERN

Personnalités extérieures

Désignées par le recteur d'académie

Jérôme CONROY, Véronique GASTON, Hélène MARTINET, Richard SKARNIAK

Désignées par le conseil d'école

Daniel MARTIN, Alexia STUMPF

Membres invités

Bertrand BULTINGAIRE, Philippe CLERMONT

Secrétariat de séance

Barbara BILGER, Christine DUFAY

AVAIENT DONNE PROCURATION :

Sophie KOHLER	➤ Procuration à Dominique KERN
Sandrine THOURON	➤ Procuration à Dominique KERN

ETAIENT EXCUSES :

François BERNIER, Loïc CHALMEL, Laurent CURELLY, Jacky De Montigny, Martin FUGLER, Olivier MENTZ, Jean-Paul MEYER, Caroline SANCHEZ, Youssef TAZOUTI, Sondess ZARROUK

La séance débute à 14h15.

Dominique Kern donne lecture de l'ordre du jour ainsi que des procurations et absents excusés.

Il explique par la suite que cette réunion n'était initialement prévue qu'en présentiel, mais suite à un mouvement de grève de la SNCF il a été décidé, à la dernière minute, de donner la possibilité de participer à cette réunion par visioconférence.

1. Accueil des nouveaux membres

Domnique Kern accueille les nouveaux membres du COSP :

- Représentants de l'Université de Strasbourg : Jacky DE MONTIGNY, Professeur des Universités de la Faculté des Sciences de la Vie (remplacement de Jean-Marc PLANEIX)
- Désignées par le recteur d'académie : Richard SKARNIAK, Inspecteur d'académie - Inspecteur pédagogique régional d'Education physique et sportive (remplacement de Michel BARTHEL)

2. Approbation du procès-verbal de la séance du 21 juin 2021

Le procès-verbal de la séance du 21 juin 2021 est adopté à l'unanimité des membres présents et représentés.

3. Informations du Directeur

▪ Réforme des maquettes MEEF

Philippe Clermont informe les membres que les nouvelles maquettes de master MEEF sont mises en œuvre depuis la rentrée de septembre pour les nouveaux M1, mais qu'il y a une période transitoire d'un an pour les M2 étudiants avec les anciennes maquettes. Cette rentrée s'est bien déroulée, malgré ce que l'on pouvait redouter, mais il y a quand-même quelques difficultés dues à la multiplicité des publics qui complique la tâche et la gestion pour les différents types de stages de professionnalisation (professeurs-stagiaires, étudiants en alternance, étudiants en stage long, ...). Il indique qu'il est difficile de trouver des tuteurs, des lieux de stage, ... Cette augmentation des groupes à profils particuliers engendre des soucis et des tensions dans la réservation des salles de cours dans les différents locaux de l'Unistra.

▪ Préparation aux concours MEEF

Philippe Clermont avertit les membres que l'INSPÉ est tributaire des attentes des jurys de concours. Il précise que les sujets 0 sont arrivés assez tardivement.

En ce qui concerne le concours CRPE voie régionale, il manque encore les sujets 0 en allemand pour les bilingues (épreuves écrites), ce qui entraîne des craintes de la part des étudiants, notamment avec la nouvelle définition des épreuves (inclusion de l'analyse grammaticale en allemand). Au vu des difficultés de ce type de sujets, le directeur informe de la stratégie de certains étudiants qui ont réalisé une double inscription pour le concours (CRPE et CRPE voie régionale). Ils risquent donc de se retirer du bilinguisme. Cela peut être contreproductif par rapport aux engagements des étudiants dans le bilingue sachant qu'ils ne sont pas nombreux pour pourvoir tous les postes.

▪ Etat des inscriptions dans les formations

Voir les chiffres en annexe.

Philippe Clermont indique une légère baisse d'inscrits dans les masters MEEF, mais ce constat est identique au niveau national. Dans certaines disciplines, notamment du 2nd degré, les effectifs sont faibles ce qui peut laisser à penser que les étudiants sont moins intéressés par les concours des métiers de l'enseignement.

▪ Travaux sur les sites

Les travaux sur le site de Strasbourg ont débuté par la démolition de certains anciens bâtiments (chantiers 2^{ème} tranche de l'INSPÉ et groupe scolaire).

Pour le site de Colmar, les travaux sont terminés. Il est maintenant prévu de mettre en place des animations scientifiques et pédagogiques pour les enseignements bilingues, mais aussi pour la formation des futurs enseignants « monolingues ».

Pour le site de Sélestat, il n'y a plus d'étudiants INSPÉ affectés depuis la rentrée. En revanche il y a davantage d'étudiants de l'IUT. Il est donc prévu que l'IUT prenne en charge la gestion de ce site. Ce transfert de gestion s'opérera probablement durant l'année 2022 (négociations en cours entre la Présidence de l'Unistra, l'INSPÉ et l'IUT).

■ Résultat du dialogue de gestion pour la rentrée 2022

Les résultats du dialogue de gestion concernant les demandes de postes (recrutements) enseignants et BIATSS sont en attente de l'arbitrage par l'Université (commission ad hoc et validation au CA).

Dominique Kern demande des informations concernant le calendrier des travaux.

Bertrand Bultingaire présente le calendrier :

- Actuellement : démolition de certains anciens bâtiments
- Novembre à mars 2022 : études de marché et choix des entreprises
- Printemps 2022 : démarrage des travaux de construction
- Janvier 2024 : livraison des bâtiments

Les travaux du groupe scolaire auront normalement le même calendrier que pour l'INSPE.

4. Point organisation :

4.1. Gestion Covid-19

Bertrand Bultingaire signale que les consignes sanitaires sont mises en place dans tous les bâtiments de l'INSPÉ (cours en présentiel, jauges pleines, port du masque, pas de Pass Sanitaires sauf exceptions, ...). Les consignes sanitaires sont globalement bien respectées.

Des ajustements seront certainement à prévoir suite aux annonces gouvernementales qui seront faites ce même soir.

4.2. Actualisation du contrat d'objectifs et de moyens rentrée 2022 – rédaction d'un avis sur la présentation et la démarche et les perspectives de ce contrat

Dominique Kern rappelle aux membres que lors du dernier conseil de juin, il a été décidé que le COSP donne un avis sur le bilan et les perspectives de ce contrat d'objectifs et de moyens pour la rentrée 2022.

Lors de son mail du 19 octobre, il a proposé la rédaction d'un avis afin que les membres du conseil puissent donner leur avis.

Proposition de l'avis :

« Le COSP félicite l'équipe de direction pour l'actualisation du contrat d'objectifs et de moyens (rentrée 2022). Le document témoigne du fort engagement et du travail sérieux de l'équipe pour, d'un côté, développer les forces et saisir les opportunités et, de l'autre côté, travailler sur les faiblesses et surmonter les obstacles ».

Après discussion, il est procédé au vote de cet avis.

L'avis proposé est adopté à l'unanimité des membres présents et représentés.

5. Point thématique :

5.1. Point sur l'évaluation par l'HCERES

Les documents viennent d'être communiqués (modalités d'évaluation, ...) et l'évaluation portera sur la qualité de l'offre de formation et des formations.

Philippe Clermont indique que les membres de la présidence de l'Unistra (Vice-présidents concernés) vont mettre en place un calendrier et des groupes de travail afin de constituer ce dossier. Les informations et les instructions parviendront aux composantes prochainement, à la suite de ces travaux.

Philippe Clermont précise la démarche envisagée à l'INSPÉ (sous réserve du calendrier prévu par l'Unistra), sachant que les travaux devront être menés entre janvier et mars 2022 afin de finaliser l'évaluation pour le printemps. Cette évaluation passera dans nos instances (Conseil d'Institut et COSP).

Il présente la démarche d'ensemble envisagée qui inclut le souhait d'associer les membres du COSP à cette réflexion.

Afin de construire cette évaluation, plusieurs documents vont être utilisés comme par exemple les CR des conseils de perfectionnement et des conseils des études.

Du point de vue du calendrier, ces conseils seront organisés au mois de janvier, afin de prendre en compte l'ensemble de la procédure d'évaluation et de pouvoir formuler les objectifs pour les années à venir.

En complément, les enquêtes internes (réussite aux concours, préprofessionnalisation, ...) et les évaluations des formations (enquêtes réalisées auprès des étudiants) seront également analysées pour cette démarche et des rencontres avec les responsables de formations et les délégués d'étudiants seront organisées par l'équipe de direction. Le dossier d'accréditation sera également pris en compte.

L'équipe de direction souhaite aussi que tous les personnels s'engagent dans la construction du prochain contrat d'objectifs et de moyens. Des réunions seront organisées en lien avec les différentes commissions internes de la composante.

Le bilan HCERES sera axé sur la qualité des formations (démarches et processus mis en place, ...). Il permettra également de préparer la prochaine offre de formation et les prochains objectifs stratégiques pour la composante.

Afin de définir la place du COSP dans cette évaluation, l'équipe de direction souhaite formuler une demande spécifique aux membres du COSP qui pourraient apporter leur expertise sur cette évaluation des formations (qualité, insertion professionnelle, innovation pédagogique, ...) et sur la définition des perspectives de la composante. L'équipe de direction souhaite également que le COSP puisse éventuellement jouer un rôle de conseil pour les équipes pédagogiques notamment dans la synthèse de toutes les informations qui seront recueillies.

Pour récapituler, le COSP jouerait un rôle d'expertise puis aiderait à l'élaboration de la synthèse.

Dominique Kern propose aux membres de débattre sur cette demande de l'équipe de direction.

Après de nombreux échanges, il est décidé lors du point 6 d'établir les différentes étapes et les réunions du COSP à programmer.

5.2. Bilan intermédiaire du GIS

Voir le document de présentation en annexe

Céline Clément présente le Groupement d'Intérêt Scientifique (GIS) « Education et Formation », dont elle est la directrice, qui vise – par son nouveau développement – à structurer la recherche en éducation et formation dans la Région Grand-Est. Il réunit plusieurs partenaires (Universités, INSPÉ, unités de recherches et d'instituts) avec un budget de 26 000€.

Ses objectifs sont :

- Structuration de la recherche sur le Grand Est
- Répondre par la recherche aux problématiques issues des terrains de la formation et de l'éducation
- Irriguer la formation par la recherche
- Favoriser la recherche interdisciplinaire en éducation et formation
- Etre un levier permettant aux équipes de recherche de répondre à des appels d'offre d'envergure nationale et internationale.

Dans ce nouveau GIS, il y a bien davantage d'équipes de recherche en STIC (Sciences et Technologies de l'Information et de la Communication) que dans la première version du GIS.

Par la suite, Céline Clément présente l'échéancier et précise que les travaux se déroulent selon le calendrier prévu, le 1^{er} appel à projets est en cours de rédaction.

La convention sera également validée par tous les partenaires, avec leurs signatures attendue pour le mois de janvier 2022.

Concernant la gouvernance de ce GIS, il est composé d'un comité de pilotage et d'un conseil scientifique (voir annexe pour la composition).

Dominique Kern souhaite des précisions sur l'appel à projets qui sera prochainement déposé. Elles seront apportées lors de la prochaine réunion du COSP, l'organisation restant à consolider.

5.3. Election d'un membre du COSP pour le conseil scientifique du GIS

Le Conseil Scientifique est composé de :

- représentant.e par unité ou institut
- 1 représentant.e de chaque COSP
- 2 membres extérieurs
- Directrice

Lors de cette séance, il est prévu d'élire un membre du COSP à ce Conseil Scientifique.

Après quelques échanges, Richard SKARNIAK propose sa candidature.

Candidat : Richard SKARNIAK

NOMBRE DE VOTANTS	POUR	CONTRE	ABSTENTION
13	13	0	0

Richard SKARNIAK est élu.

6. Définition des prochaines réunions du COSP (dates et thématiques)

Dominique Kern revient sur la question du calendrier des prochaines réunions du COSP et les thématiques à prévoir, dont l'évaluation HCERES.

Il interroge à nouveau les membres afin de savoir s'ils sont d'accord, sur le principe, de consacrer une ou deux séances sur l'évaluation HCERES. Après accord, il propose de débattre sur la procédure à engager afin de définir la méthode de travail pour l'expertise de cette évaluation :

- Réunion n°1 (février 2022) : présentation du bilan des 2 volets (recherche, gouvernance) ; Réponses aux questions des membres du COSP
 - Réunion n°2 (avril 2022) : Formations, en présence des responsables de formations ; formulation des premiers avis du COSP
 - Réunion n°3 (mai-juin 2022) : Mise en cohérence des 3 volets (formation, recherche, gouvernance) et identification des autres orientations stratégiques
- Cette réunion permettra également de planifier les thématiques pour les prochaines réunions (formation continue, formations, ...).

Des documents seront fournis pour permettre aux membres du COSP de faire une analyse et proposer une expertise concrète.

L'ordre du jour étant épuisé, la séance est levée à 17h15.

La prochaine réunion se déroulera le 7 février, soit en présentiel soit par visioconférence.

Fait à Strasbourg le 23 mars 2022

Le Directeur de l'INSPÉ



Philippe CLERMONT

Le Président du COSP



Dominique KERN

Etat des inscriptions dans les formations (2021-2022)

INSPÉ Académie de Strasbourg - Rentrée 2021
Etat des inscriptions au 24/11/2021

	Apprentiss	Etudiant	Stag. FC	VAE	Total usagers	Rappel Rentrée 2020
Licence Sc. Education						
L1 Sciences de l'éducation : Sciences de l'éducation TC	0	94	0	0	94	95
L2 Sciences de l'éducation : Sciences de l'éducation TC	0	101	0	0	101	95
L3 Sciences de l'éducation : Eduquer et enseigner à l'école	0	89	3	0	92	96
L3 Sces éduc : Conseiller et former compétences et insertion	0	26	0	0	26	32
LP Mét GRH : form, compéctes emploi : Format.-accompagnement	1	0	12	0	13	38
LP Mét info: concept, dév test logi : Dév web, comm apprent.	6	0	10	0	16	16
Sous-total	7	310	25	0	342	372

DU Sc. Education						
Diplôme des Hautes Etudes des Pratique Sociales (1ère année)	0	0	1	0	1	0
Diplôme des Hautes Etudes des Pratique Sociales (2ème année)	0	0	18	0	18	13
DU Etude de la coopération et du développement	0	0	12	0	12	5
DU Coordinateur en action sociale ou médico-sociale FC	0	0	16	0	16	14
DU Pédagogie dans l'enseignement supérieur	0	0	15	0	15	
DU 1ère année Développeur web full stack	0	0	0	0	0	20
DU 2ème année Développeur web full stack	0	0	21	0	21	8
DU Eduquer pour promouvoir la santé	0	1	5	0	6	9
Sous-total	0	1	88	0	89	69

Master Sc. Education						
M1, Master Sces édu : Ingénierie de la formation et des compétences	0	6	0	0	6	4
M2, Master Sces édu : Ingénierie de la formation et des compétences	8	1	11	0	20	26
M1, Master Sces édu : Ingénierie systèmes numériques virtuels appr	0	8	0	0	8	10
M2, Master Sces édu : Ingénierie systèmes numériques virtuels appr	5	2	9	0	16	12
M1, Master Sciences éducation : Conception formation technologie	0	6	0	0	6	10
M2, Master Sciences éducation : Conception formation technologie	0	13	4	0	17	13
M1, Master Sciences éducation : Tuteurs et formateurs d'enseignants	0	6	0	0	6	11
M2, Master Sciences éducation : Tuteurs et formateurs d'enseignants	0	12	0	0	12	13
Sous-total	13	54	24	0	91	99

Master Information et Communication	0	10	4	0	14	11
--	----------	-----------	----------	----------	-----------	-----------

	Statut Etudiant		Total effectifs statut étudiant	Statut Fonct. Stag.		Total effectifs Fonct. Stag.	Total usagers	Rappel Rentrée 2020
	M1	M2		M2	DU			
Master MEEF								
MEEF, 1er degré : Enseignement polyvalent Strasbourg	209	111	320	56	79	135	455	421
MEEF, 1er degré : Enseignement polyvalent Colmar	88	54	142	40	40	80	222	277
MEEF, 1er degré : Enseignement bilingue français-allemand	29	10	39	15	26	41	80	86
MEEF, 1er degré Enseign. primaire en Allemagne et France	5	12	17				17	24
MEEF, 1er degré : Adaptation diversité élèves - 1er degré								0
MEEF, 2e degré : Adaptation diversité élèves - 2d degré			0					0
MEEF, 2e degré : Enseigner la philosophie CAPES	8	1	9		4	4	13	17
MEEF, 2e degré : Enseigner l'allemand CAPES	16	3	19	17	19	36	55	45
MEEF, 2e degré : Enseigner l'anglais CAPES	40	9	49	10	32	42	91	89
MEEF, 2e degré : Enseigner l'espagnol CAPES	8	7	15	2		2	17	21
MEEF, 2e degré : Enseigner les lettres CAPES	36	9	45	11	29	40	85	84
MEEF, 2e degré : Enseigner l'histoire géographie CAPES	42	12	54	11	16	27	81	77
MEEF, 2e degré : Enseign lettres-histoire géographie CAPLP	9	1	10	2	3	5	15	21
MEEF, 2e degré : Enseigner maths physique-chimie CAPLP			0	1	4	5	5	8
MEEF, 2e degré : Enseigner les mathématiques CAPES	32	5	37	16	30	46	83	82
MEEF, 2e degré : Enseigner la physique-chimie CAPES	8	3	11	5	8	13	24	25
MEEF, 2e degré : Enseigner les arts plastiques CAPES	24	7	31	5	4	9	40	23
MEEF, 2e degré : Enseigner design arts appl CAPET-CAPLP	13	9	22	5	3	8	30	19
MEEF, 2e degré : Enseigner l'éducation musicale CAPES	12	1	13	5	1	6	19	15
MEEF, 2e degré : Enseign sces économiques et sociales CAPES	16	10	26	4	2	6	32	26
MEEF, 2e degré : Enseigner l'économie gestion CAPET-CAPLP	9	6	15	8	10	18	33	36
MEEF, 2e degré : Enseign sces de la vie et de Terre CAPES	18	16	34		13	13	47	44
MEEF, 2e degré : Enseigner la documentation					3	3	3	5
Formation professionnalisante autres disciplines					17	17	17	17
MEEF, 2e degré : Enseign éducation physique sportive CAPEPS	44	31	75	11	18	29	104	107
MEEF, encadr éducatif : Conseiller principal d'éducation	16	12	28	4	6	10	38	34
MEEF, encadr édu : Encadr missions éducatives et sociales	14	16	30				30	28
MEEF, encadr édu : Pratiques ingénierie médiation socioéd	3	5	8				8	18
MEEF, encadr édu : Education inclusion et part.soc	10	5	15				15	
Sous-total	709	355	1064	228	367	595	1659	1674

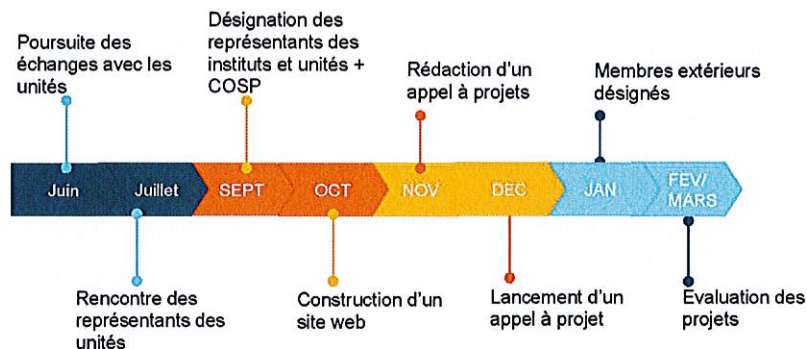
Préparation CAPPEI - Inscrits								31
DU Enseigner sa discipline en langue allemande FC tarif 1								9
GESTION SPECIALE Echanges Internationaux - Composante EPE							6	5

TOTAL GENERAL AU 24/11/2021							2201	2270
------------------------------------	--	--	--	--	--	--	-------------	-------------

Pour information								
MEEF, 2e degré : Enseigner la documentation - UHA	6	5	11	2		2	13	12
MEEF, 2e degré : Enseigner l'anglais - UHA	13	10	23	2		2	25	21



Rappel de l'échéancier présenté en juillet



2



Convention : objectifs

- Structuration de la recherche sur le Grand Est
- Répondre par la recherche aux problématiques issues des terrains de la formation et de l'éducation
- Irriguer la formation par la recherche
- Favoriser la recherche interdisciplinaire en éducation et formation
- Etre un levier permettant aux équipes de recherche de répondre à des appels d'offre d'envergure nationale et internationale.

3

Membres et ressources

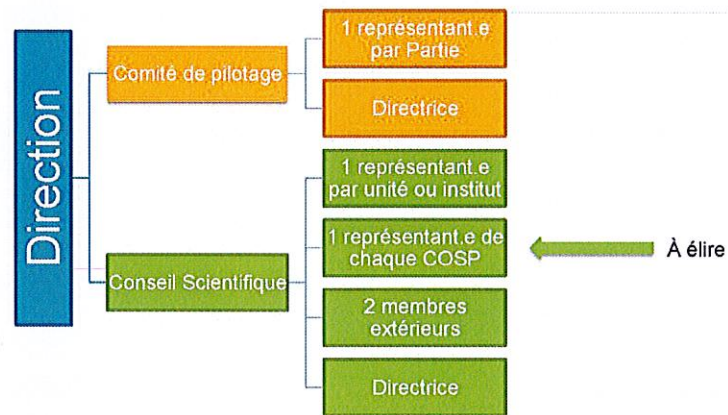
Membres

- 4 universités
- 3 INSPE
- 23 unités de recherche et instituts
 - UL 10
 - URCA 3
 - Unistra 7
 - UHA 3

Ressources

- 26 000

4



5

Un projet à mettre en oeuvre

Points à considérer pour l'appel d'offre « projets »

- Structuration au niveau territorial
- Collaboration inter-laboratoires
- Effet levier
- Interdisciplinarité
- Durée du financement
- Part du GIS

6